

מיכל 37 תיק 3

11. כפרה . א/מכ 2.7.1968

סקירה , יוזמי פרימיה-אימ'ים הרמ"ת של ק.א.נ. , דהאגה .

ארכיון קריית אונו	
מיכל 37	תיק 3 מעטפה 11
_____	נרשם:
_____	נסרק:
_____	יורד:

# קְרִית-אוֹנוֹ רוֹצֶה עוֹד תּוֹשְׁבִים

**אמר**  
עיתון יומי סקנד

2 יוני 1968

## קְרִית-אוֹנוֹ

(המשך מעמוד 2)

בכל זאת, ההשג הגדול שלנו כאן הוא מוגז העליות. בפעולותינו התפר-בותיות בעבר וגם היום משתתפים בני כל העדות. אנו עוסקים במיוחד בהנחלת הלשון ובכך הצלחנו הרבה. הלשון המשמשת קרבה את העדות. הפעלות התרבותיות שלנו הן רב-גוניות — הסברה, טיולים, השקלה כללית, חוגים אמנותיים. אך חסר לנו מועדון גדול מרכזי, כלומר — בית תרבות הסתדרותי כמו שיש במקו-מות אחרים. בענין זה הזניח אותנו הועד הפועל.

א. גרין מהמחלקה לשכונות ברעד הפועל של ההסתדרות שלנו אותנו בסיוור בקרית-אונו אומר, כי מחלקת-הו דנה בענין בית התרבות בקרית-אונו הרבה מאד. היא מצאה, כי יש להסתדרות כאן מועדונים, שהלואי ובכל עירות העולים היו כמוהם.

רבו השכונות, ד. דבורה, מספר, כי ההסתדרות במקום קשרה קשרים מצוינים עם התושבים, ואמנם היא הכתבת לכלם, לאלה הצריכים לש-רוחיה. כרפו שכונות הוא מכיר את בעיות הרב, ואלה בעיות כלכליות בעקר, של משפחות מרביות ילדים. כרפו השכונות הוא מביא את הבעיות האלה לפני הגורמים השונים — ב-עירה ומחויב לה ומשתדלים יחד לפת-ור אותן. גם דבורה מצין את היחסים הטובים בין העדות, לא מזמן פתחו בעלי זומה מבין יוצאי ארצות האסלם במקום קודם מיוחד ללמוד השפה ה-ערבית, אליו באו רבים מבין יוצאי אירופה במקום.

עברנו בקרית-אונו, משכונתה ה-ראשונה, זו של יוצאי גרמניה משנת 1938 ועד שכונתה החדשה ביותר — "רמון". שמענו על קרית-אונו, אך רק עתה גלינו עירה חדשה ונסה בלשראל.

ואף זקוקה העירה לידים עובדות. העירה קבלה הצעות רבות של מש-קיעי-הון שבקשו להקים מפעלי-מע-שנה בקרית-אונו. "לא קבלנו את ההצעות משום שאין לנו צורך במפ-עלי-מעשיה. כלם עובדים בסביבה הקרובה. נוכל לקלט עוד רבים ולכלם מבטחת מעסוקה" — אומר א. גזית. הוא מספר עוד, כי זוהי עירה שקטה מאד אף-על-פי שיש בה מכל העל-יות. אין כאן סכסוכים עדתיים, כלם

## מאת שפי גבאי

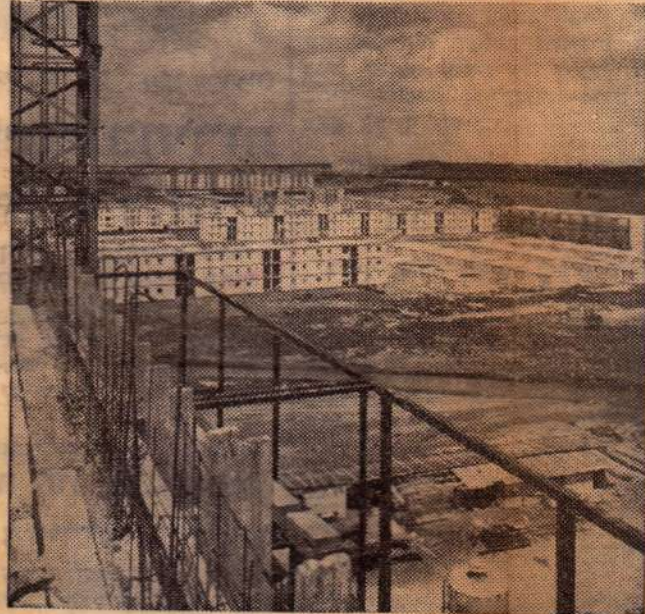
אותה לעירה חדשה. בשנת 1961 קל-טה העירה הזאת עולים רבים מרוס-יה, מארגנטינה ומרומניה. סביבתה הירקה והרגועה, הקרבה לתל-אביב, הקליטה המהירה של תושביה החד-שים עשו את העירה למקום מבקש למגורים. ואכן, נבנו בה שתי שכונות חדשות מפארות מאד של בתי-קומות

מסדיה הראשונים של קרית-אונו. גרעין של 100 משפחות של יוצאי גרמניה, ודאי לא חלמו לפני שלשים שנה, כי סביבתם הרחוקה תהיה לבה הפועם של מדינת ישראל, וכי ישו-בם הקטן יהיה עירה תוססת המתפ-תחת במהירות. לפני 30 שנה התיש-בו עולי-גרמניה בסביבה זו שאינה מרחקת מל-אביב, אך כפרים ער-בים עוינים מסביב הפכו את הישוב הקטן ל"סוף העולם". הישוב של יוצאי גרמניה נשם לרוחה כאשר ברחו כפריי הסביבה במלחמת השחר-ור, ובעצמה של המלחמה קלטו לישובם 200 משפחות מפולין ומרו-מניה שהיו עצורים במחנות קפריסין. אלה התישבו בשכונה מיוחדת הנק-ראת גבעת-ברכה.

הישוב האירופי קרית-אונו קלט פתאם משפחות רבות של עולים מתימן. לעולים אלה היה מוכן אזור חדש ביישוב, בתים בנויים ולא מע-ברה. היתה זו הפתעה בימים ההם של שנות החמשים הראשונות, כאשר רב העולים הפנו לבתים ערביים עוד-בים ולמקורות. בשנת 1951 נבנה שכון חדש ונסה בקרית-אונו, שכון של חילים משחררים מחטיבות "הר-אל" ו"קרית".

## המעברה מעוררת בעיות

הבעיות בקרית-אונו, המושבה הבנויה והנסה, התחילו כאשר הוקמה לידה בשנת 1952 מעברה גדולה של אהלים, אליה נשלחו עולים מעירק, מסריפולי ומאירן. עוד באותה שנה נשטפה מעברה זו בגשמים העזים של החורף. במקומה הוקמה מעברת פחונים גדולה יותר. קשה היה ליישוב התיק לשאת את המעברה. ואכן היו קשיים חברתיים וכלכליים. המעברה כצרה את פני הישוב בעל השכונות המפורזות לפי אזורים — גרמניה, פו-ר לין וחילים משחררים. אך עם השנים השתלבו אלה באלה — הותיקים וה-חדשים. בסוף שנות החמשים חסלה המעברה. נבנו בקרית-אונו שכונות חדשות שקלטו את יוצאי המעברה. השכונות החדשות האלה חפרו בין-אזורים הותיקים של המושבה והפכו



עירה חדשה — קרית-אונו

אחים, אלה עוזרים לאלה. אך תושבי השכונות החדשות, "האריסטוקרטיות" — "קראון" ו"רמון" מעדיפים לה-יות עצמאים, מסגרים.

## מועצת פועלים מקומית

עד לפני זמן-מה היתה קרית-אונו שיכת מבהינה הסתדרותית לבני-ברק. עתה יש לה מועצת פועלים משלה. אומר רבו התרבות של המו-עצה מ. פספי: כאשר היינו סניף של בני-ברק לא יכלנו לעשות הרבה.

(סוף בעמוד 3)

גבהים שאליהן באו להתגורר זוגות צעירים, ותיקים — "קראון" ו"רמון". קרית-אונו היום היא עירה בת 13,000 תושבים. היא נשענת על מפ-עלי-המעשיה והשרותים של אזורי-תל-אביב, פתח-תקת ורמת-גן. כיום זוהי עירה נסה, הבנויה בתכנון — רחובות רחבים, גנים ומרכזים מסה-ריים מפארים.

## רוצים להקים בה מפעלים

מספר א. גזית, חבר המועצה המ-קומית, שאין במקום מתכרי-עבודה