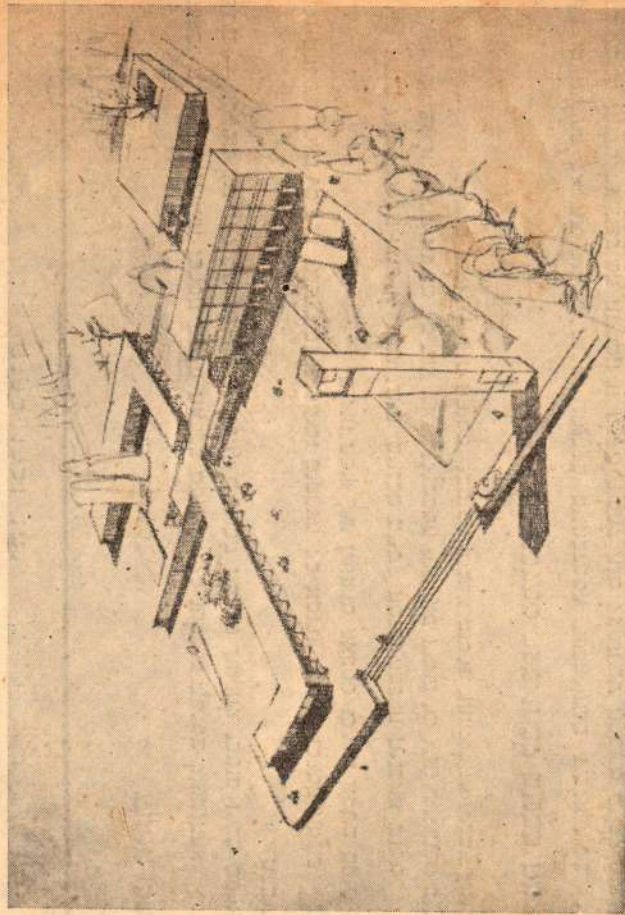


# אגרת לתושב

ספטמבר 1956

חשון תשי"ז



תכנית כללית של המרכז האזרחי

## המועצה המקומית קרית-אוננו

מברכת את נשיא המדינה, ממשלת ישראל, צבא ההגנה לישראל  
ובני עמנו בכל אתר ואתר

ב ב ר כ ת ש נ ה ס ו כ ה  
שוח קבוץ גלילות ומיוזג ובצד מדינת ישראל

## ראש המועצה המקומית, חברה ועובדיה

מברכים את תושבי קרית-אוננו

בברכת שנה טובה, שנח בראות ושגשגו לפרט ולכלל

טוב ראש השנה תשי"ז

לתל-השומר. עם סלילת הכביש החדש תהיה כניסה נוספת לקריה, וע"י כך יוקל עומס התנועה.  
לתושבי האזור תדרום-מערבי יהיה קשר ישיר לכביש הראשי. מלבד זאת נוכל אז לקבוע תנועה  
חד-סטרית בתוך הקריה.

סלילת הכביש החדש תחל כנראה בספטמבר, ועם השלמתו ושנוי קוי התנועה תפתר גם  
בעית התחבורה לתושבי הרחובות מרוק-עזר ורחוב היצל בקטע הסמוך לבריכת-המים.

## כבישים חדשים ומדרכות

בדעת המועצה המקומית להשלים בשנה הבאה את רשת הכבישים הפנימיים בקריה.  
המדובר בסלילת כבישים נוספים, באורך של קילומטר אחד.

עם גמר הסלילה החדשה יוחזבו הכבישים הקיימים, ובמספר קטעי רחובות, בהם רבה  
התנועה, תרוצפנה המדרכות.

## תשלום מסים וחטול הפגורים

אכן, ביצוע התכניות לפתוח הקריה והחזקת השירותים הקיימים מותנים בנכונות תושבי  
הקריה לדייק בתשלום המסים!

המועצה פונה איפוא אל תושבי קרית אוננו בבקשה לדייק בתשלום המסים ולחטל את  
הפיגוריים. כל השהיה בתשלום מסים מסכבת את המועצה בקשיים כספיים, שאין להם כל צידוק.

## שמרו על הנקיון בחצר וברחוב

המועצה המקומית מקיימת שרות קבוע לשמירת הנקיון ולהוצאת האשפה, אולם לא  
סגי בכך; בראש וראשונה חייב התושב עצמו לדאוג לשמירת הנקיון — ברשות היחיד וברשות  
הרבים.  
תושבי שמור נא על הנקיון בחצר, בגינתך ובלולך, וברחוב שלפני ביתך!

## אסוף בגדים לקראת החורף

כמו בשנים עברו נקיים גם השנה את המפעל הנאה של אסוף בגדים לקראת החורף.  
המועדים לחלוקה בין נצרכים.

בימים הקרובים נפרסם רשימת המקומות בהם ייאספו הבגדים.  
ידאג נא כל אורה להושיט עזרה לאחים נצרכים, ויביא את תרומתו — בגדים ונעלים  
למבורים ולילדים.

## קבלת קהל ע"י ראש המועצה וסגנו

ראש המועצה, מר י. כהן, מקבל קהל במשרדי המועצה המקומית בימים ראשון ושלישי  
בשבוע, בין השעות 6—4.30 אחה"צ. למען הסדר רצוי כי המועצה יירשמו מראש במזכירות  
המועצה (במקרים דחופים אין צורך להירשם מראש).

סגן ראש המועצה מר א. רוקנשטיין מקבל קהל בענינים כספיים בימים שמשדרי המועצה  
פתוחים, בשעות אחה"צ (בימים שני וחמישי בין השעות 6—4).

## תלונות

המועצה המקומית תטפל בכל תלונה שתוגש ע"י תושבי המקום. את התלונות יש להגיש  
בכתב לראש המועצה או לסגנו.



## גני ילדים

גני-הילדים בקריה קולטים את כל הילדים בגיל חנך-חובה. ייתכן כי לקראת שנת-הלמודים הבאה יהיה צורך בפתיחת כתי"ג נוספת, והמועצה נותנת דעתה לפתרון שאלה זו. אשר לגן הילדים המוחזק ע"י ארגון הפועלות של הפועל המזרחי, הרי אם יהיה מספר התלמידים שייירשמו תואם את המכסה המקובלת, יעבור הגן לרשות המועצה, שתדאג לדיור מתאים. במקרה שישארו מקומות פנויים בגנים יימסרו אלה לילדים שלמטה מגיל חנך-חובה בני משפחות הנתמכות ע"י המועצה.

## פיתוח מלאכה ותעשייה

המועצה המקומית עומדת במו"מ עם מוסדות שונים על הקמת איור תעשיית, הקמת שיכון-קבע לתושבי המעברה וחיבור השמל. תוך שבועות מספר יסוכמו הדברים והפרטים יובאו לידיעת התושבים.

## תכנית הרחבת רשת המים

תכנית הרחבת רשת אספקת-המים תבוצע ב-5 שלבים. תכליתה הסופית — להבטיח אספקת מים לאוכלוסייה בת 20,000 נפש, משקי-יעור, מלאכה ותעשייה.

עתה אנו מבצעים את שני השלבים הראשונים של התכנית הכללית. עבודה זו כרוכה בהשקעת 30,000 ל"י. עם השלמתה תובטח לכל תושבי הקריה אספקת מים סדירה, בלחץ מתאים — בכל שעות היום. תושבי המעברה והמקומות הגבוהים בקריה שוב לא יסבלו מחוסר מים.

## ניקוז

לקראת עונת הגשמים מבצעת המועצה עבודת ניקוז בשטח הפתוח. רחוב טרומפלדור, חלק מרחוב כנגלסון, רחוב יצחק שדה, רחוב אוישישקי, רחוב דב הזו ורחוב ברש עד לקרן רחוב הנשיא. היקף העבודה — למעלה מ-12,000 ל"י.

כידוע הוקמו הבנינים הראשונים במקומות הנ"ל בלי התיעצות עם ועדת בנין-יעורים. כלומר בלי בדיקת השטח ע"י מוסד מוסמך. לרוע המזל הוקמו הבנינים בשטחים המשמשים אפיק לזרימת מי הגשמים. מהנדסים מומחים בשטח זה ששאלנו לדעתם, סבורים שכעת לא ייתכן כל פתרון המניח את הדעת אלא אם כן... יועברו הבתים למקום אחר.

המועצה נוקטת איפוא אמצעים למניעת נזקים חמורים, כלומר ניקוז. לשם יעילות מכסימלית יש לבצע עבודת-ניקוז נרחבת יותר, ואם נצליח לגייס את הכסף הדרוש לכך — לפחות עוד 10,000 ל"י — נרחיב את תכנית הניקוז לקראת עונת הגשמים.

## סידורי התחבורה בימי השבתת האוטובוסים

המועצה המקומית מרימה על נס את פעולתם של כל אלה שנענו לקריאתה, להבטיח תחבורה לתושבי הקריה בימי השבתת התחבורה הצבורית.

מעשה זה של התנדבות מעיד על הכרת אחריות צבורית ורוח עזרה הדדית הראויה לשבת. לפני שהוכרזה השבתת האוטובוסים, פתחו המועצה המקומית במו"מ על הנהגת שניים בקו התחבורה בשטח הקריה, לאחר שייסלל הכביש מסוף רחוב היצל עד לכביש הראשי, המוביל

## המועצה המקומית קריית-אוננו

מעלה בצער את זכרו של

# בועז פייזר

ממסדיו ובוניו של כפר אוננו

שנפטר בשנת ה'תש"ז לחייו והוא למנוחת עולמים כ"ו באב תשס"ו.

יהי זכרו ברוך

## מרכז אזרחי

לאחר טפול ממושך הושלמו כל הסדרים לקראת הקמת המרכז האזרחי בקרייתנו, ובקרוב יפורסם מרכז פומבי להקמת מערכת הבנינים (תמונת התכנית הכללית של המרכז — בשער החוברת).

בשטח המרכז האזרחי ירוכזו כל העסקים ומוסדות-צבור כגון בנקים, דאר, משטרה וכו'. כן תוקם בשטח המרכז מרפאה מרכזית של קופת-חולים.

ממוש התכנית הושגה מחמת קשיים טכניים. ביוני ש. ז. אושרה התכנית ע"י ועדת בנין-ערים המחוזית, וע"י כך הוסרו סוף סוף המכשולים ואין עוד כל מניעה להתחלת עבודת-ההכנה. עבודת הבניה תחל לאחר פרסום המכרז הפומבי ומסירת הזכיון לזוכה במכרז.

## הקמת מבנים לבתי ספר ממלכתיים

כתות-הלמוד בבתי-הספר הממלכתיים בקרייתנו צרות מהכל את כל התלמידים, ואנו נאלצים לקיים משמרת שנית. על מנת להסיר תקלה זו הכריזה המועצה על מלווה פנימי בסך 20,000 ל"י להקמת כתות-למוד נוספות שתקלוטנה את כל התלמידים במשמרת אחת, בשעות הבוקר. המלווה נושא רווחים בשעור של 4% והרביית השולם פעמיים בשנה, כ"5 באפרייל וב"15 באוקטובר, עד ליום בו יחול פדיון האגרת. פדיון האגרות יהיה לפי הגרלות פעמיים בשנה, כ"1 באפרייל וב"1 באוקטובר, בכל אחת מהשנים 1961 — 1970. כל הכנסות המועצה תהיינה משועבדות להבטחת פרעון אגרות-החוב והרביית ולכסוי ההוצאות הכרוכות בקיום התנאים האמורים.

כספי המלווה נועדו איפוא לאפשר לכל ילדי קריית אוננו ומעברת אוננו ללמוד בשעות הבוקר. המדובר בתקמת 7 — 6 כתות בקריה ר' — 3 כתות במעברה. התכנית להקמת המבנה החדש לבית-הספר בקריה כבר הושלמו, ולאחר שתאושרנה תכנית הסדרים לשעת-חרום תחל הבניה. כן מוכנות התכנית להקמת צריפי במתות במעברה. עבודת הבניה תחל לא יאוחר מחדש באוקטובר ש. ז. היקף עבודת הבניה למעלה מ-40,000 ל"י.

רבים מתושבי הקריה נענו ברצון לפנית המועצה, ורכישת אגרות-המלווה מניחה את הדעת. המועצה מביעה את תודתה להם, וקוראת לתושבים שטרם מלאו את חובתם, למהר ולרכוש אגרות המלווה לחנך.