

טלאן בע"מ

רח' יונה הנביא 42 • טלפון 57449 • ת.ד. 10018 • תל-אביב

א. נ. מ.

עמוד הפרסום הזה כבר מפאר מספר
ערים בארץ ובקרב יימצא בכל הערים
במדינה.
גם אתה תוכל ליהנות מיתרונותיו
של אמצעי הפרסום היעיל, הזול
והיפה הזה.



הזמנות ופרטים במשרדנו בכל יום
בשעות העבודה 8-13.00 16.00-19.00
באי-כוחנו יבקרך לפי הזמנתך.

41
1
7

LOCAL COUNCIL
KIRYAT-ONO (ISRAEL)
TEL. 71654, 72566

מועצה מקומית
קרית-אוןו
טל. 72566, 71654

REF. No. _____

הועדה
הארכיטקטונית

בתשובה נא להזכיר

DATE _____

8.1.64

תאריך

לכבוד
מר א. אחידוב
המועצה המקומית קרית אוןו

א.נ.א

לבקשתך הריני להודיעך בזאת
כי מיום 29.1.63 עד 5.1.64 ועד
בכלל התקיימו 51 ישיבות הועדה
הארכיטקטונית.

בברכה.

תמר שדה

העתק: ליו"ר הועדה -
הפסל יצחק דנציגר

הודעת למועצה
התקיימו 46/63
12.1.64

କାଳି ଦେବୀ ମନ୍ଦିର

ପ୍ରଦାନ କରାଯାଇଥିବା ଶୁଣା ଚିତ୍ରାଙ୍କନ

ନାମ

୨.୨.୬୪

עבד יתמיד!
זאת המכתב
ארכיטקטאונות
הוא להביא לזכרה

סמו

השקוף
הוא

Wolfram stes
31/10/1922

ISRAEL 0.12
אשראיל



אשראיל

זב - שצבה תאר

ה'אצב הפ'אז

המ' אנו'מ'רוב 93

אצב שגס ק'מה ה'

תל - א'ב'ב



ה ע ת ק

ח ו ז ה שנתון ונחתם בנתניה ביום 28.2.62 בין ראש העיר חברי המועצה ותושבי העיר נתניה (להלן - העדיה), מצד אחד, לבין סלאן בע"מ, חברה ושומה לפי פקודת החברות שמשרדה הרשום ברחוב יונה הנביא 42, חל-אביב (להלן - "החברה"), מצד שני.

הואיל והחברה הנה חברה פרטום ומעונינה להציב עמודי פרטום בתחומי העיר נתניה, ולפרסם עליהם מודעות של לקוחותיה,

והואיל והעירייה הסכימה להרשות לחברה להציב עמודי פרטום כאמור לעיל, בתחומיה, בהתאם לתנאי הוזה זה,

אי לכך הסכימו שני הצדדים לאמור:-

1. העירייה מרשה בזה לחברה להציב בתחומי העיר נתניה עשרה עמודי פרטום, בהתאם בצורה ולמידות המצוטנות בתכנית המצורפת המאושרת ע"י ועדת משנה לבנין.
2. העירייה בלבד תקבע את המקומות בתחומיה כהם יוצבו עמודי הפרטום הנקל צבעם של עמודי הפרטום והמרחק שבין הקרקע לבין עמודי הפרטום הנ"ל.
3. החברה תקים ותציב את עמודי הפרטום בנתניה עד ליום וכל הוצאות הכרוכות בהקמתם ובהצבתם - תחולנה על החברה. החברה תקבע על כל עמוד פרטום לפי בחירת העירייה כן ודגל או סל אשפה, אשר יוקמו בצורה ובאופן שיקבעו ע"י העירייה על ידי החברה ועל חשבונה. החזקה הדגל במיב תקין תחול על החברה.
4. כל עוד יהא הוזה זה בתקפו, תחולנה כל הוצאות ההחזקה של עמודי הפרטום, תקונם, צביעתם מאדש והוצאות אחרות מכל סוג שהוא - על החברה; והחברה מתחייבת בזה להוציא את כל ההוצאות הדרושות לצורך החזקתם התקינה של עמודי הפרטום, מייד עם דרישתה הראשונה של העירייה.
5. כל עמוד פרטום יכלול 3 לוחות פרטום, 2 על כל אחד מכנפיו, משני עבריו המקבילים. החברה מתחייבת בזה להעמיד ארבעה מתוך ששה לוחות הפרטום המוצגים לעבר המדרכה, לצורך פרטומת של בתי מלון מקומיים ואם ובמידה שהעירייה תודש זאת ומייד עד דרישתה.
6. החברה תקבע על כל עמוד פרטום, כפי שתודש לכך ע"י העירייה לוח בגודל של 1.00 x 0.50 מטר, עליו תקבע העירייה את מפת העיר, והמציבה.
- הלוחות יוצבו על חשבון החברה ובאותו מקום על גבי עמוד הפרטום, שיקבע לכך ע"י העירייה.
7. העירייה תעשה כמיטב יכולתה לגרום לכך שבעלי בתי המלון בנתניה, יסירו את שלטי הפרטום שלהם, המוצגים בסביבות בתי המלון.
8. החברה תשלם לעירייה עבור כל פרטום שיופיע על גבי לוח הפרטום מס שלטים לפי התקדימים הכלולים בחוקי העזר של העירייה. החברה תמציא לעירייה בתום כל חודש גריבויראני את רשימת השלטים שפורסמו על עמודי הפרטום עד סוף אותו חודש, בצירוף מס שלטים שיגיע לעירייה בעבור פרטומים אלה.

9. עם התימת חוזה זה, תשלם החברה לעירייה על השבון מס שלטים שיגיע ממנו בעתיד עבור פרסומים, סך של 250.- (מאתיים וחמשים לירות) במזומן. הסכום האמור יישמר בעירייה כפקדון על השבון מס השלטים והפרסום, לכל תקופת החוזה, והעירייה תחיה רשאית לנכות מסכום זה מתשלומים שלא יפועו בזמנו ע"י החברה.

10. חוזה זה נעשה לתקופה של עשר שנים מיום התימתו ובתום התקופה האמורה יעברו עמודי הפרסום לבעלותה של העירייה.

11. למרות האמור במעיף 10 לחוזה זה, יתם תקפו של חוזה זה מיד בקרות אחד מן המקרים הבאים ועמודי הפרסום יעברו מיד - לבעלות העירייה:-

(א) באם החברה תתפוק, או תקבל החלטה פירוק;

(ב) באם יחול שינוי בשליטה בחברה אלא אם הסכים העירייה לכך בכתב, החברה מצהירה בזה כי בעלי מניותיה כיום הם

חברה "עמית ודע" בע"מ ומנהלים היהודים של החברה כיום הם:-

1. מר דוד מנער מרחוב ביאליק 9, תולון;

2. אינג' משה ארמס מרחוב פנתס 3, גבעה עמל;

3. גב' חנה פריימן, מרחוב דיונבוף 28; ת"א.

לצורך פסקה זו, העברה שלישי ממניות החברה, או מינוי מנהל נוסף על שני המנהלים האחרים בזכויות שוות, לא יחשב כשינוי בשליטה בחברה.

12. במידה ותחליט על העמדת עמודי פרסום נוספים, תהא לחברה "זכות סירוב" ראשון במקרה והעירייה תחליט על הצבת עמודי פרסום נוספים, בתנאים שיוצרו על ידי מפרסמים אחרים.

13. במקרה של הפרת חוזה זה על ידי אחד הצדדים, ישלם הצד המפר לצד המקיים את כל הנוזקים שיגרמו לו - עקב ההפרה.

14. הצדדים מותרים בזה על הצורך במסלולת וקבלת התראות בוטרינריות ואחרות בכל הנוגע לחוזה זה או הנובע ממנו.

ולראיה באו הצדדים על החתום:

41
1
7

13.3.1968

ה'תשכ"ח
ד"ר אור
התנ"ן

ת כ נ י ת
ש ל ד
ש ל
ק ר י ת
א ו נ ו

מועצת קריית אונו, בהסלמתם של חברי הועדה הארכיטקטונית, מינו חברים נוספים לוועדה לצורך פתן חוות דעת על תכנית שלד לקריית אונו שהוכנה ע"י:

- (1) הפסל יצחק דבצ'גור
- (2) אדריכל רם כרמי

החברים הנוספים שהוזמנו הם:

- (1) מרופסור אילון
- (2) אדריכל זרחי
- (3) אדריכל צ'צ'יק
- (4) אדריכל שווייך

תכנית השלד הוצגה בפני הועדה, בימנו הסברים ע"י המתכננים אאאאאא אאאאאא ובערך דיון על התכנית במספר ישיבות.

תאור התכנית

~~לתאור הפסל פלניצנה הועדה כוללת:~~

1. אנפי העיר המוצעת

2. השתלבות בתכנית האיוזורית

- א. המרכז המוצע בצפון
- ב. החיבת הקשר הישיר מכביש אלוף שדה למרכז קריית אונו

3. חלוקה לאיוזורים

- א. סיכום לגבי חלוקה האיוזורים המוצעת
- ב. הפארק המוצע במרכז התכנית
- ג. חיזוק יתר של בקודה מרכזית
- ד. עובדת קיום מרכז פתוח - פתח הפיתוח והשתלבותו במרכז העמ"ד

ג. לוטן
ארכיטקט
תיארוך' מ. בן-עזרא 13
טלפון 224629
בבית 42700

I. LOTHAN
ARCHITECT
T.A. 13, M. BEN-EZRA ST.
PHONE 224629
RES. 42700

שמעו אבות!

הנהגתו האצילתית של אבינו
הקדוש נהגה כזו. אנו מזהירים
למה - שכל מה שנתחייבנו
אלו הפלגות אשר שבתנו ונבנה כפי
הנהגתו הקדושה.

והנה

* ברנאה שהפונה
למה קופמן - מהנצח האוצרה

41
1
7

4. מערכת הדרכים

- א. דרכים מוסדרות
- ב. דרכים להולכי רגל
- ג. תחבורה ציבורית
- ד. מוצא ויעד

5. ייעוד השטחים ואופי הבנייה

- א. צפיפות
- ב. מיקום בניה גבוהה
- ג. מרכזי משנה

6. שוכות

- א. מיקום אינטנדיין
- ב. מיקום בית-ספר איכון

23.8.1962

אילו קופסא - אקטור - אקטור

הקופסא
הקופסא הנכבד
היום מוסת
אני מודיע המשתדל סלמי קדי יולי מנדול
אחת עם הדיכום שצק שלם עם נמשך כלו באנק מ
מאזן של האחד, אני כבר
אנתי שקבלתי את המכתב, נכבדתי ~~הקופסא~~ אקטור
אנני ואמרת שאני יוכל לקבל תואר אקטור

הספרייה
היום הספרייה מוסת בקיר ספרים אקטור, אלו אלו
בנימין קרב נפתח מחלקה ספרים באנגלי - יצא
באנגליה, מאחזקה הדיכום אנני

↓
ספרים באנגליה
אני בקור באנגליה
אם קרב שמקום בקנה אקטור, ביחסי אקטור
בנימין אקטור של השנייה סלמי, ואני אקטור
אקטור "שאר באנגליה" היום היום

↓
השקטות אקטור בקנה ה
אקטור אקטור אקטור ויולק "אקטור"
אני ~~אקטור~~ אקטור אקטור אקטור אקטור
אקטור אקטור אקטור אקטור אקטור אקטור

אקטור אקטור אקטור אקטור אקטור אקטור
אקטור אקטור אקטור אקטור אקטור אקטור

אקטור אקטור אקטור אקטור אקטור אקטור
אקטור אקטור אקטור אקטור אקטור אקטור

אקטור אקטור אקטור אקטור אקטור אקטור

תאריך: 23.12.62 DATE

בתשובה בא לחזכיר

קט"א/ג/3

כבוד

משה קובאץ, אדמונד - יושב ראש איגוד הארבעים, קריית ארבע.
הנהלת קרית ארבע
תל-אביב

א.י.

תל אביב:

תאריך: 25.12.62

מחזור: מנהל פיננסים

בדברך שקומתו עם יוצרי גאלריה
מסגרת שהם אינם מוכנים לצאת שני בדואר
אויצרי התאגיד, אלטן אקס וודסט אקס שוק של אשדוד
ממספר מיליון לא אויצרי.

מסגרת של שני דבורת ה"פ"ר גל"ס דורש
כרית מיליון מיליון, הדורש אהולט רחל.
אני אכן הנני מצויץ אהשתמש באויצריים קיימים
כשוק ולהתאים האויצריים אצרכי קרית ארבע
והיה צורך בדנית מיליון חזעתי.
הנני מצויץ אקים כדועת סכום כדועת הקריב
המיליון

כבוד
א.י.

המקום: סניף, סניף ראש המודע

ה ח ל ס ו ה

הועדה לייצוץ עניני מאור לוועדה הארכיטקטונית שע"י המועצה המקומית קריית אונו
מישיבתה שהתקיימה ביום 29.7.63, בשעה 20.00, בביתו של מר גרינברג

משתתפים חברי הועדה:

מר סמי כץ	-	סגן ראש המועצה	-	יו"ר הועדה
אינג' עמוס אורן	-	מהנדס המועצה	-	
מר גרינברג	-	חשמלאי - קריית אונו	-	
מר טירנלר	-	חשמלאי - קריית אונו	-	
מר א. של	-	היועץ לעניני חשמל של המועצה	-	
מר פיינשטיין	-	חשמלאי - קריית אונו	-	
מר יעקב כהן	-	ראש המועצה	-	
				<u>מוזמן:</u>
				<u>רשמה:</u>
				תמר שדה

לאור הבעיות שהתעוררו בוועדה הארכיטקטונית לגבי תפקיד ועדה זו, הופיע שוב ראש המועצה בפניה כדי להסביר לה ביתר דיוק מה ייעודה.

להלן סיכומי הועדה:

א. התאורה הרצויה בכבישי קריית אונו

הועדה קבעה שישנם שלושה סוגי תאורה לכבישים:

(1) תאורת ליבון

יתרונותיה - הזכחה כטובה והבהירה ביותר לעיני-האדם.

מגבלותיה - יקרה ~~ב~~ ~~ה~~ אבהוצאות השוטפות לאטגיה ואחז

הועדה מפליצה על האורה זו לכפרות ולמרכזי ריכוז ~~ה~~ ~~ה~~ ציבורי, בתנאי שהיא תופעל מגובה רב.

אין הועדה מפליצה על האורה זו לכבישים.

41
1
7
LOCAL COUNCIL
KIRYAT-ONO (ISRAEL)
TEL. 71654, 72566

מועצה מקומית
קריית-אוננו
מל. 71654, 72566

REF. NO.

מועדה הארכיטקטונית

בתשובה נא להזכיר
תיק 91

DATE

תאריך 22.12.1963

לכבוד
היועץ לעניני הסמל של המועצה
מאנדט א. של

א.ב.א.

14/8
הרינו פתייחם אל מכתבי אליך מיום
בו בקשנו ממך להכין סכימה כללית לרשת הסמל
ותאורה בשטח הפיתוח. עליך להביא סכימה זו
לדיון מוקדם במועדה המייעצת לעניני תאורה
ולאחר מכן למועדה הארכיטקטונית.

עד כה טרם בצעת הטבוקס. אבא ראה
חדבר כדחוף ביותר.

בכבוד רב,

הפסל יצחק דבציגר
יו"ר הועדה

העתק: למר י. כהן - ראש המועצה
למר ס. כץ - סגן ראש המועצה

ת ח ל ט ד ת

הועדה לייעוץ ענייני מאור לוועדה הארכיטקטונית שע"י המועצה המקו קרית אונו

שהתקיימה ביום 16.7.63, במשרדי המועצה

משתתפים:

מר סמי כץ -	סגן ראש המועצה -	יו"ר הועדה
אינג' ע.אורן -	מהנדס המועצה	
מר גרינברג -	חשמלאי -	קרית אונו
מר טירולר -	חשמלאי -	קרית אונו
מר א.טל -	היועץ לענייני חשמל של המועצה	
מר פיינשטיין -	חשמלאי -	קרית אונו

רשמה: תמר שדה

הועדה הארכיטקטונית הטילה על ועדה זו להמליץ בפניה על המאור הרצוי לקרית אונו.

ועדת המאור קיימה 4 ישיבות:

- הישיבה הראשונה - היתה בהשתתפות ראש המועצה, מר יעקב כהן, שנתן הנחיות לתכנון כללי.
- הישיבה השנייה - הוקדשה לצורת חלוקת הקו.
- הישיבה השלישית - הוקדשה לטיור.
- הישיבה הרביעית - התקיימה בהשתתפות מהנדס מחברת החשמל.

הסיכומים אליהם הגיעה הועדה בישיבות אלה הם:

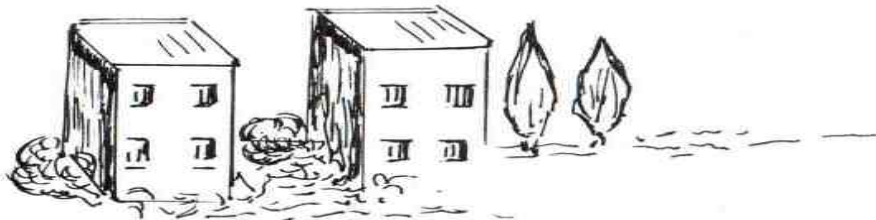
1. מתח גבוה

- א. מפאת חוסר ציוד מתאים בארץ אין אפשרות להכניס מתח גבוה של 22.000 וולט בקאבל תת-קרקעי.
- ב. מתח גבוה של 13.500 וולט ניתן להכניס בקאבל תת-קרקעי. המחיר הוא פי שלושה מהמחיר השגיל. ביצוע הדבר אפשרי בשטחים אשר שרם ניבנו.

חיסול המעברה

מבצע חיסול המעברה התחיל עוד בשנת 1959. בימים אלה פורקו אחרוני הצריפונים על-ידי משרד השיכון והמועצה המקומית, ושוכניהם נטשום, כשמאחוריהם זכרונות נוגים של סבל וצער ולפניהם תקווה לחיים חדשים.

במקומם של הצריפונים מתנוססים עתה בתים מודרניים עטורי גינות, עצים ומשטחים ירוקים. המועצה המקומית טרחה להתאים את יחידות הדיור המוצעות למפונים לגודל המשפחות הנוגעות. לא תמיד עלה הדבר בידה ומספר שנים לאחר מכן עדיין עשתה המועצה בהעברת משפחות גדולות מיחידות דיור קטנות ליחידות דיור מרווחות יותר.



תיכנון הקריה

המועצה המקומית השקיעה מאמצים רבים, כדי לתכנן את התפתחותה של קרית-אונו, כעיר מסודרת ומתוכננת היטב.

וועדה ארכיטקטונית מיוחדת שקדה על המלאכה. בראש הוועדה עמד הפסל י. דנציגר וחבריה היו הארכיטקטים: י. כרמי, י. לוטן ומ. קויפמן.

וועדה נוספת - הוועדה המקומית לבנין ותיכנון ערים - מטעם משרד הפנים ובה נציגי ציבור ונציגי משרדים ממשלתיים.

וועדה זו חלשה על כל פעולות הבנייה והתיכנון בתחומי קרית-אונו והמועצה האזורית אונו.

עד שנת 1961 היו רוב הבתים בקריה בני קומה אחת. משנה זו ועד 1964 אושרו כ-2000 יחידות דיור בבתים רבי-קומות.

משרד השיכון היה ראשון הבונים לגובה בקריה. הוא בנה מאות יחידות דיור לעולים חדשים במסגרת מבצע חיסול המעברה ובמסגרת חסכון לבניין.

הבתים הגבוהים נבנו באיזור הפיתוח החדש - "קיראון".

מספר תושבים

שטח קרקע בדונם	מספר תושבים 10,000		שטח קרקע בדונם	מספר תושבים 20,000		
	שטח הבנין	כמות		שטח הבנין	כמות	
2	700	2	4	1400	4	מעונות ילדים
			4		4	גנונים
15	1400	10	30	2800	20	בני ילדים
48	10,000	4	96	20,000	7	בתי ספר יסוד
14	2,700	1	28	5,400	2	תיכון
1	650	1	2	1,300	2	מרפאה
1,5	200	1	3	400	2	שטח חלב
6	900	4	12	1,800	7	מועדוני נוער
6	1,500	6	12	3,000	12	ארגונים ומועדונים
2, $\frac{1}{2}$	300	1	5	600	2	קולנוע
2	500	1	4	1,000	2	בית חרבות
1	200	1	2	400	2	ספרייה
2	500	1	4	1,000	2	בית פועלים
4	400	4	8	800	8	בית כנסת
0,75	150	1	1,5	300	2	בית מרחץ
0,75	125	1	0,75	125	1	לשכת עבודה
0,75	80	1	1,5	160	1	לשכת סעד
20		10	40		20	רזרבה

257.35

בניית "קיראון"

המועצה המקומית, בדאגתה לפתח את איזור המגורים החדש, קשרה קשרים עם חברות השקעה ופיתוח. ביוזמתה נחתם הסכם בינה לבין משרד השיכון וחברת "קיראון".

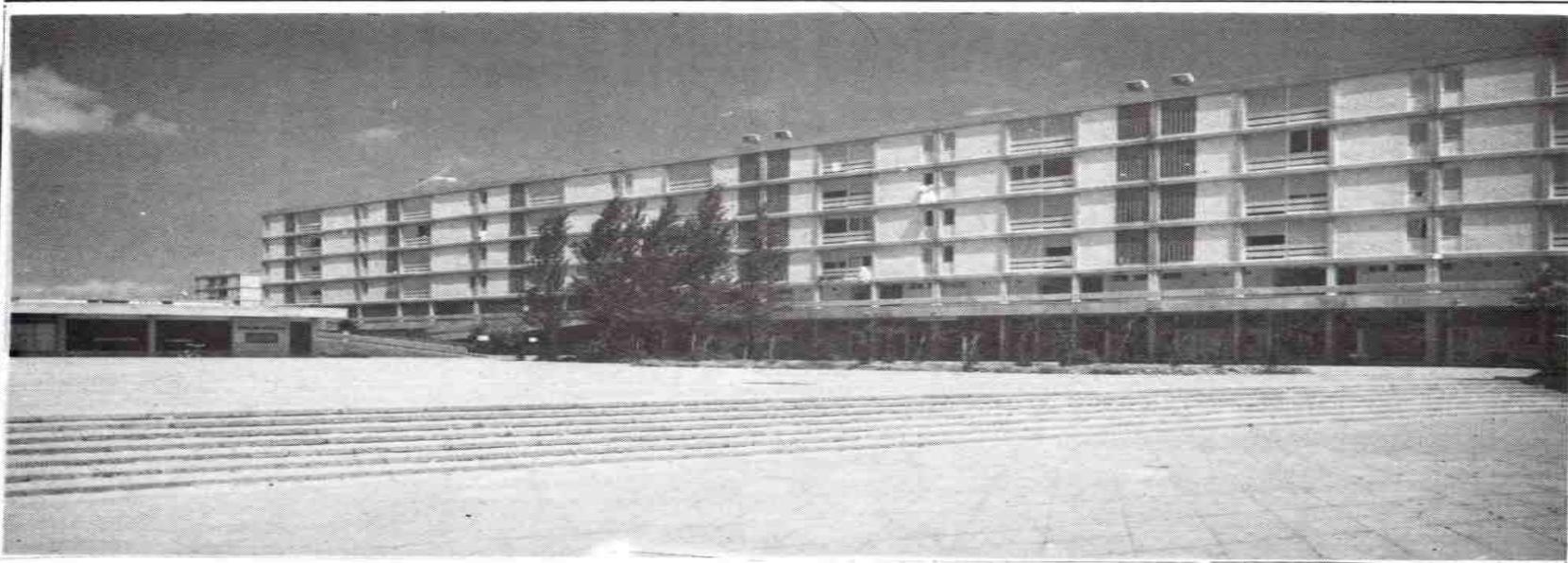
בהסכם שנחתם הבטיחה המועצה שיכונים לזוגות צעירים, יחידות בנייה לאנשי משרד-הבטחון וכן יחידות בנייה למכירה בשוק החופשי.

"קיראון" תוכננה מתוך ראייה לטווח רחוק. המתכננים בקשו להעניק לאוכלוסייה תנאי מגורים טובים ושירותי ציבור מפותחים. תנאים אלה חייבו בנייה לגובה, שהביאה לחסכון בשטח וניצולו לצורכי ציבור.

התוכנית נערכה על-ידי הארכיטקט לוטן ופתרה בעיות קהילתיות כמו: מרכזים לפעילות חברתית, מרכזי מסחר ועורקי תחבורה עיקריים. כמו-כן היה צריך להתחשב בעובדה ששכונת "קיראון" החדשה צריכה להשתלב ב"כפר-אונז" הוותיק.

ב"קיראון" נבנו 1700 יחידות דור.

כל עבודות הפיתוח, כולל השטח של מפוני המעברות, סלילת כבישים, מדרכות, גינון, התקנת מגרשי משחקים, תאורה ציבורית, הנחת קווי מים וטלפון וניקוז מקיף בוצעו על-ידי חברת "קיראון".



הבניין הראשון שנבנה ליד המרכז המסחרי

2. מתח נמוך

- א. אפשרות הכנסת מתח נמוך בקאבל תת-קרקעי נמצא בסיפול חברת החשמל; הנסיון בעשה עתה בשיכון לדוגמא תל-אביב.
- ב. במידה והמועצה מעונינת בנ"ל, עליה לפנות מיד ולהזמין הציוד בחברת החשמל.

3. מתח גבוה ארצי

- א. הזזת עמוד מתח גבוה ארצי מהקו הישר של רשת המתח הגבוה, כרוך בהוצאות גדולות מאד ובזמן רב, מספר שנים.
- ב. על כן אין הועדה ממליצה לכך הנ"ל.
- ג. אשר למקרה הקונקרטי בדרך בר-אילן, ממליצה הועדה להתקין עמודי בטון מייצור בית-חרושת יובל-גד, במקום הקיימים, בגובה של 18 מטר, עליהם ניתן להרכיב מתח נמוך. המירווח בין העמודים למתח גבוה יהיה 90 מטר ובין שני עמודים אלה אפשר להתקין מתח נמוך במירווח של 30 מטר.
- ד. הזרועות לתאורה תותקנה מעמודי המתח הגבוה לכיוון המבנים ואז אפשר יהיה להתקין תאורת המתח הנמוך על אותם העמודים, כך שיווצר מירווח של 3 מטר בין החוטמים הקרובים ולפחות 5 מטר בין העמוד לבניין.
- ה. על הועדה הארכיטקטונית לקבוע צבע העמודים.

4. סוג התאורה

- א. הועדה ממליצה על תאורה כספית עם כרביים של ראי, כמתאימה לתאורת הרחובות.
- ב. אין הועדה ממליצה על תאורה פלורסנטית מפאת הוצאות האחזקה הגבוהות בהרבה מזו של כספית.

5. כבישים עם אי באמצע

- א. הועדה ממליצה על קאבל תת-קרקעי לתאורת תא.
- ב. אצ תאורת ההצטלבות בכבישים המובילים לקריית אונו

- א. הועדה ממליצה על מאור נטרן בשש ההצטלבות בכבישות לקריית אונו - בר-אילן, שד' הארניים, תל-השופר, סכיון, וילך, ישמח משה.

שימושים אחרים
המלצה להצטרף לרשת

תאריך 27.12.63

בתשובה נא להזכיר

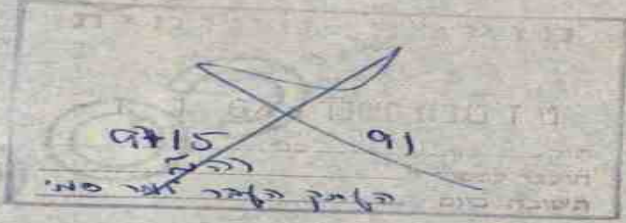
ק"ט/א/א/א

11

אברהם

יחסי חשמל בוצעו בארבעה בולטות

קריב - אילן



א.י.

בן ציון: סביבה באלות אבנן ושת המעלה השטח הפה

דמשקה אמנתכם מיום 22.12.63 הייתי אהא ביצבם
שכונתו נמצאן האויחולו לרעה צקו סיום דלתי צבאונם חל
צקוה דהגעת הסביבה.

בני מקום שגורק השדוד הבטן הם ביניה תוסן א
באשון.

הבנין אצוין שן פגעת צמ מתן דם גאלה זאה בולקט
גזום מה והאלם כדבי אקל מהם הם דהייק וגבנולת. יש
אפניה שהבנישלת ב"ל יקצוה הצמטן אטמול בכתנן הסובו

כח צד ה
א.י.

הצדק מה ינהן, האש המוצלם
מה ס. ס. ב"ל, סגן האש המוצלם

בתשובה נא להזכיר

תאריך: 6.2.1964

הועדה הארכיטקטונית

לכבוד
 גזבר המועצה
 סר א. אחידוב
 קרית אוןו

הנדון: סיכום היעדרויות חברי הועדה הארכיטקטונית מישיבות

א.נ.נ. בהמשך לסכתבי אליך מיום 8.1.64, להלן, לבקשתך, פירוט היעדרויות חברי הועדה הארכיטקטונית מישיבות:

שם החבר	סמ"כ ישיבות	מס. הישיבות בהן נעדר
1. הפסל יצחק דנציגר - יו"ר	51 (עד 5.1.64)	13
2. אדריכל רם כרמי	51	4
3. אדריכל ישראל לוטן	45	12
4. אדריכל משה קופמן	51	1

בברכה,

תמר שדה
 מזכירת הועדה

העתק: למר י. כהן - ראש המועצה

22.2.64 - 2
 12.1 - 10
 29.10 - 10
 3 - 10
 1 - 10
 1 - 10
 9.10 - 2.10 - 20.10 - 9.10 - 29.10

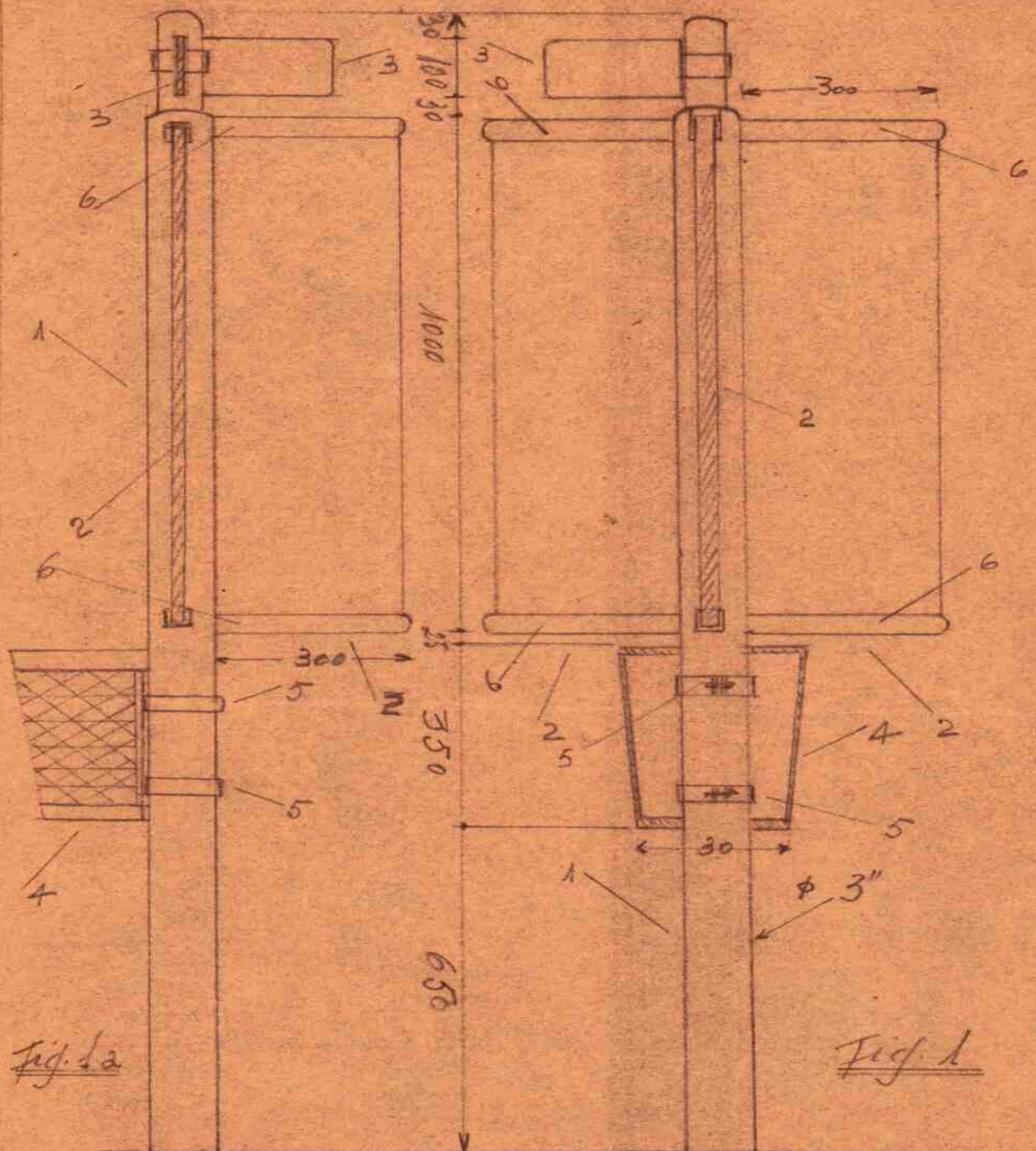


Fig. 1a

Fig. 1

Exp. Mach.

Geo. W. ...

9 XI 61

41
1
Y

ש ל א ן ו ע " כ

רחוב יונה הנביא 42 - ת.ד. 10018 - טלפון 57449 - תל-אביב

תל-אביב, 1963... *11/11*

מקומית קרית-אונו תעודות כ"ז כסלו תשנ"ג = 13.12.63

הק: 60 ס"מ: 948

הגודל לשלול ל: 35

תעודת מס:

לכבוד ראש (עיריית) העיר ירושלים

הנדון: - תמרורי פרסום

הרינו מתכבדים להגיש לכם בזה בקשה להעמדת תמרורי פרסום ברחובות עירך.

תמרורי הפרסום המתוכננים על ידינו לפרטיהם, ואשר נרשמו כפסנט, יועמדו על המדרכות משני צדי הרחובות, במרחק של 150 עד 200 מטר אחד מהשני, 60 ס"מ משפת המדרכות. בתוך כל תמרור יהיה שמון דגל המדינה (או של העיר לפי בחירתך), אשר יונף, ללא הוצאות נוספות, בהזדמנויות חגיגיות. על התמרורים יותקנו, לפי החלטתך, סלי אשפה, שיוקמו על ידי עובדי הנקיון בעוברם במקום בעת ניקוי הרחובות. למניעת שימוש לרעה, או שפיכה ללא צורך של הסלים, התקנו סגר מיוחד אותו יוכל לפתוח עובד הנקיון בלבד, באמצעות מפתח מיוחד. אחזקת התמרורים על כל אביזריהם הוא על חשבוננו.

על כל עמוד יהיו שלשה לוחות פרסום.

השרשוט והתמונה המצורפים למכתבנו זה, מפרטים את מידות התמרורים וצורתם:-

1. עמוד מרכזי מברזל, בעובי של 3"; אורכו הכללי 3.40 מ', מזה 40 סמ' יהיו קבועים באדמה ומחוזקים בביטון. בתוך כל עמוד יהיה שמון דגל, אותו ניתן להעלות במהירות, ע"י סדור שכני מיוחד, בכל הזדמנות חגיגית, תוך חסכון גדול בזמן. המפתח לשחרור ולהשמנת הדגלים יימצא בידי העירייה.
2. לוח פרסום, מצויר משני צדדיו, שלשה בכל עמוד. מידותיו: 50 x 100 סמ'; שניים יהיו במקביל לרחוב, ואחד במאונך אליו, כך שלא יפריע לתנועת הולכי הרגל על המדרכה. סלי האשפה יימצאו בכיוון למדרכה.
3. לוחית לסימון שם הרחוב ומספרי הבתים משני הכיוונים, מידותיה 15 x 30 סמ'.
4. סל האשפה מורכב על העמוד לפי המצאה שלנו, למניעת הפיכה שרירותית. מפתח מיוחד יימצא בידי עובד מוסך מפעם העירייה. (בעמודים עם דגלים לא יהיו סלי אשפה)
5. מסגרת להחזקת לוחות הפרסום, לפי פסנט להחלפה מהירה לפי הצורך.

ס"מ 45
מגוון אולם
אין תשלום

אנו משוכנעים שהעמדת תמרורי הפרסום האלה בעירך תוסיף לה נכס רב-ערך ואסתטי, מבלי להעמיס מכשול על המדרכות. לוחות אלה ישרתו, במהיר נמוך יחסית, צבור רחב. בכל אזור ניתן להק-דיש לוחות להודעה על בתי מרקחת קרובים, רופאים, מכבי אש ומשטרה, ובאופן זה יתנו תמרורי הפרסום שרות חשוב לקהל הרחב על ידי מתן אינפורמציה מקיפה בצד פרסום שווה לכל נפש. העירייה תקבל מיד מספר רב של סלי אשפה בחינם, מפורזים בכל העיר. כל עבודת האחזקה והשמירה של העמודים תבוצע על חשבוננו על ידי עובדים מוגבלים או קשישים, אשר קשה למצוא להם תעסוקה מועילה. לאור האמור לעיל אנו מבקשים לאפשר לנו להעמיד תמרורים כאלה בעירך לתקופה של 15 שנים. בתום תקופה זו יעברו התמרורים על אביזריהם לרשות העירייה. כך תקבל העירייה נכס חשוב, אשר הכנסתו תהיה מובטחת לאחר שנים של הרצה ונסיונות.

נשמח להציג לפניך דגם מוקטן, ולפסור הטברים נוספים לפי הצורך.

בכבוד רב

"ש"ל"ן" תע"מ
ת.ד. 10018 ס"ל. 57449

Ⓞ